



## SALON INTERNATIONAL DU PORTRAIT

20 avril au 8 mai 2012 au Parc & Château de Beauregard



L'Association ARTEC et le château de Beauregard sont heureux de vous informer qu'ils organisent pour la 2<sup>ème</sup> année

### le **SALON INTERNATIONAL DU PORTRAIT** du 20 avril au 8 mai 2012

De nombreux artistes professionnels originaires d'Europe et du monde exposeront leurs œuvres dans un lieu illustre et fort de symboles, le Château de Beauregard, endroit historique faisant partie des célèbres Châteaux de la Loire. Beauregard est situé au cœur de la ville de Cellettes, entre Blois et Chambord. Ce lieu prestigieux recèle parmi ses trésors, une galerie fameuse de 327 portraits retraçant l'histoire de France jusqu'à la fin de la Renaissance. On y voit notamment les portraits de Jeanne d'Arc, Richelieu, Louis XIII...

Cette tradition française héritière de plus de cinq siècles d'expérience est un peu délaissée par les médias aujourd'hui, aussi avons-nous voulu marquer par cet événement la vivacité de cette tradition basée sur la quête de l'excellence technique au service de la représentation des émotions, expressions, caractères et sentiments humains.

En peinture et en sculpture, la tradition se perpétue sous des formes traditionnelles et renouvelées, en revanche, il est à déplorer la quasi disparition d'auteurs de médailles. Ce salon consacré uniquement au portrait veut tout particulièrement insister sur cette grande tradition de la représentation humaine qui naît pratiquement avec l'humanité. Pourquoi le visage humain nous fascine-t-il. Ainsi? Pourquoi dessiner, peindre, tailler, graver ou modeler des portraits? Pourquoi chacun de nous veut-il garder l'image photographique de ses proches?

Le visage de l'autre, son regard, sont les premiers contacts que nous avons tout bébé avec le monde extérieur. Le regard nous permet de découvrir le monde, et les autres. Le regard de l'autre, lorsqu'il se pose sur nous, nous renvoie de la position de sujet observant au statut d'objet observé. Par son regard, l'autre sollicite que nous le reconnaissons comme un alter ego, comme un sujet à l'instar de nous-mêmes, comme

ARTEC - La vieille poste - 19, rue de l'Embarcadère - 41150 CHOUZY/CISSE

Tel: 06 20 70 03 17 - site: [www.artec-artmondial.fr](http://www.artec-artmondial.fr) courriel: [artec@live.fr](mailto:artec@live.fr)

un semblable. Semblable, mais toujours différent, l'autre nous intrigue et nous fascine par sa diversité: c'est cette diversité que vous trouverez présente dans le salon du portrait.

En 2011 le premier SIP a accueilli un vaste public, composé en très grande partie d'amateurs, venus parfois de très loin pour découvrir les richesses de cette exposition. Ceci nous a encouragé à continuer, nous avons vu en effet que le goût pour le portrait était encore vivant aujourd'hui.

## L'art du portrait

L'art du portrait est un art à part qui continue à rester sensiblement le même à travers les âges, en effet, si les modes passent, si la manière de peindre évolue, si les techniques nouvelles apparaissent, la matière vivante reste la même, et le dessin de portrait continue de se faire avec la même fascination pour le vivant, ses expressions, ses mimiques.

Les premiers portraits connus apparaissent dans l'antiquité, en Egypte, avec les Fayoum. Après ces premiers portraits, il faut attendre la fin du moyen-âge pour trouver à nouveau cette expression artistique. Ensuite elle n'a de cesse de se développer tout au long de l'histoire de l'art à des fins politico-historiques et privées. C'est ainsi que la Renaissance verra se développer des cabinets de portraits dans lesquels sont réunis les têtes des personnages importants d'une époque, ce sont les italiens qui lancent la mode qui sera ensuite reprise par toutes les grandes demeures d'Europe. Ainsi subsiste dans un état de conservation quasi parfait la galerie dite « des illustres » ornant la pièce principale du château de Beaugard en Loir et Cher. Cette galerie de portraits est exceptionnelle dans la mesure où elle présente, en un ensemble de 327 portraits, tous les personnages ayant joué un rôle dans l'histoire de France et d'Europe au long du XVIème siècle d'Henri IV à Louis XIII.



Puis le relai est pris par des artistes de très grand talent comme Rubens et Rembrandt qui donnent au portrait bourgeois ses lettres de noblesse

Au XVIII<sup>e</sup> siècle, le portrait connaît un âge d'or. Si les grands continuent à commander leur portrait, l'intimité, la sensibilité gagnent leurs lettres de noblesse. Les représentations de la famille et de l'enfance se multiplient. La représentation des gens de théâtre devient aussi un thème de prédilection. Une approche plus psychologique des individus voit également le jour. Aux côtés de la peinture, la mode du portrait au pastel connaît un essor sans précédent, sous l'influence de Quentin de La Tour. On lui doit le portrait de Louis XV, celui de Mme de Pompadour, du Maréchal de Saxe, en costume d'apparat, mais aussi plusieurs autoportraits et études. Celui-ci traite souvent une première étude de la tête du modèle qui, quelle que soit sa condition sociale, est toujours représentée de façon expressive et fouillée et où il laisse s'exprimer complètement la saisie sur le vif du sujet. Ce n'est qu'ensuite qu'il compose ses portraits finis, On note souvent une légère différence entre l'étude pleine de vie et de réalisme et le portrait composé où certaines imperfections sont gommées



*ici Quentin Latour fait le portrait de Mlle Marie Fel, une comédienne, la petite histoire dit qu'elle l'aurait fâché et que pour se venger il a donné à sa coiffe l'aspect d'une tête de rat.*

Les années 1770 à 1830 constituent une période d'importantes mutations politiques, culturelles et sociales. Les Lumières placent l'individu au centre des regards.

Avec l'avènement de la société bourgeoise, le portrait s'affirme comme le genre moderne par excellence. Aussi les plus grands artistes (Goya, Reynolds, David, Houdon, Canova, Lawrence, Ingres, Géricault...) s'y adonnent-ils, cherchant à la hisser au niveau de la peinture et de la sculpture d'histoire. Loin de ne servir que les modèles traditionnellement établis, dictés par le souci de l'apparat, du prestige, le portrait connaît une extension sans précédent de son répertoire.

Au début du XIX<sup>e</sup> siècle, tous les grands peintres font des portraits, quels que soient leur style ou leurs thèmes favoris. Le portrait à l'huile connaît un succès jamais atteint et les formats s'agrandissent. Mais la révolution picturale que voit naître la fin de ce siècle modifie

également l'intérêt et la nature même du genre. Si les artistes continuent à réaliser des portraits, l'objectif s'est déplacé. Le genre devient un prétexte, un moyen comme un autre de déterminer l'attitude du peintre vis-à-vis du monde réel, de la société et de l'art. C'est que la photographie permet dorénavant d'enregistrer une image fidèle du sujet et bouleverse profondément l'art de la figuration. L'entrée de la photographie dans le monde des beaux arts va modifier la donne sans pour autant que l'intérêt pour le portrait ne disparaisse, en effet un nouveau moyen de représenter la figure est donné aux artistes qui s'en emparent et accroissent ainsi leur palette expressive.

Ce n'est que depuis une époque très récente que la peinture de chevalet est complètement remise en question comme dépassée, et se voit supplantée sur le marché de l'art par les installations et l'art conceptuel.

S'il y a aujourd'hui de grands artistes du portrait tel Philippe Lejeune – le maître d'Etampes – ou François Legrand, ceux-ci poursuivent leur carrière loin de la mode et des grandes foires d'art contemporain.

Il semble que le public quant à lui reste attaché à une forme d'art aussi représentative et expressive que le portrait et nombreux sont les artistes qui aujourd'hui continuent à s'exercer à ce difficile enjeu qu'est le portrait, la figure humaine est en effet particulièrement difficile à représenter, notamment la bouche, ou un simple trait un peu trop épais peut complètement transformer l'expression ou faire éclater la ressemblance.

Afin de montrer que les arts de la représentations et le plus figuratif de tous l'art de la figure, du portrait restent vivants et sont l'avenir et non le passé de la peinture, je propose pour finir après le succès du premier Salon International du portrait de 2011 à nouveau le rendez-vous à Beauregard en 2012 avec de nouveaux artistes .Le second grand salon international du portrait se tiendra à Celettes, au château de Beauregard du 20 avril au 8 mai il accueillera les artistes professionnels.

Renseignements et inscription sur [artec@live.fr](mailto:artec@live.fr) ou au 06 20 70 03 17

## Quelques artistes majeurs de l'exposition



### Le Jury de sélection

Jacqueline LIPSZYC « Anna »

**Jacqueline LIPSZYC**, artiste expressionniste, spécialiste du modèle vivant, est membre du comité de Figuration Critique et du Juzy du Salon International du Portrait

**Florent Prudent** « série 365 jours de moi » a entre autre réalisé une série d'autoportraits durant une année entière, il fait partie également du Jury



**Françoise ICART**, présidente d'ARTEC, jury photo

### Les biographies



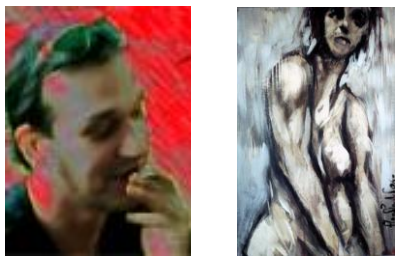
**Jacqueline LIPSZYC**

site : [www.jacqueline-lipszyc.com](http://www.jacqueline-lipszyc.com)

courriel: [irl@club-internet.fr](mailto:irl@club-internet.fr)

Née à Paris, Pharmacien, Docteur en biologie moléculaire, décide en 1986 de se consacrer à la peinture. Formation à l'atelier des Arts Décoratifs 1986 / 1989 - Ecole du Louvre 1986 / 1989, Médaille d'Or Société des Artistes Français, « L'Art en Capital » 2006 Médaille d'Or et Prix du Public Clichy Art Contemporain, Espace Antarès 1994 Prix Blanche-Roullier (Salon des Artistes Français 1998), Prix des Affaires Culturelles, Viroflay 2003, Prix Maxime Juan de la Fondation Taylor 2004, Prix Dominique Chapelle (Salon des Artistes Français 2004), Prix Dagnan Bouveret 2004 décerné par l'Académie des Beaux-arts (Institut de France), Prix Taiyo Bijutsu Kyokai 2005 Sociétaire et membre du comité de la Société des Artistes Français, membre du comité de Figuration Critique, Sociétaire de la Fondation Taylor, membre d'Artuelles et d'Itinéraires IUFM - animatrice de stages sur les thèmes " Le visage et le Corps " en 1999 et " Création dans les arts plastiques " en 2001. Chargée de cours aux Ateliers d'Arts Plastiques de Clichy

ARTEC - La vieille poste - 19, rue de l'Embarcadère - 41150 CHOUZY/CISSE  
Tel: 06 20 70 03 17 - site: [www.artec-artmondial.fr](http://www.artec-artmondial.fr) courriel: [artec@live.fr](mailto:artec@live.fr)



**Florent PRUDENT**

Courriel: [florentprudent@yahoo.fr](mailto:florentprudent@yahoo.fr)

Florent PRUDENT peint la femme à grands traits. Lucien FREUD disait: »La seule manière de travailler proprement consiste à pousser l'observation jusqu'à son absolu maximum et à faire appel à un maximum de concentration...pour moi, la peinture c'est la personne. » Florent PRUDENT peint la vérité crue des chairs, les couleurs de la vie, son travail se charge de noir pour en souligner sa vision. Son art donne à voir la la femme sans mise en scène, vulnérable ou solitaire. Proche de l'expressionnisme, son graphisme au trait épais, rapide et vif, ses coloris à dominante bleutée rendent des corps sans concession esthétique, donnant plus de force à ses dessins.  
(extrait de l' « Art du nu » ed Patou)



**Sylvie MARTIN « OSMY »**

Sylvie Martin OSMY fut l'élève de Raymond CORBIN en sculpture et médaille. Pensionnaire de la Casa Velasquez, elle a réalisé des commandes prestigieuses en Espagne, médaille de Juan Carlos, bas-relief hommage aux aviateurs morts pendant la seconde guerre etc...

Elle se situe dans la droite ligne des grands sculpteurs français DESPIAU, AUFFRET, MALFRAY,.. Son mot d'ordre est « le travail! Dessiner, dessiner dessiner » Elle déplore qu'en ces dernières années l'enseignement des techniques du dessin ne soit plus LA priorité. L'exigence, son maître mot fait qu'elle produit peu, toujours à la recherche de la perfection.



**Françoise FRUGIER**

Courriel: [avafrugier@hotmail.fr](mailto:avafrugier@hotmail.fr)

1970 entrée à l'Ecole Nationale Supérieure des Beaux Arts de Paris

1970/1977 élève de Messieurs Bertholle, Charpentier et Viseux

ARTEC - La vieille poste - 19, rue de l'Embarcadère - 41150 CHOUZY/CISSE  
Tel: 06 20 70 03 17 - site; [www.artec-artmondial.fr](http://www.artec-artmondial.fr) courriel: [artec@live.fr](mailto:artec@live.fr)

Massière de l' Atelier Charpentier puis Grande Massière des Arts Plastiques  
1977 obtention du DSAP section Sculpture

Certificat de peinture et deux UV de gravure

1989 stage 3D au « Faust » de Toulouse (réalisation d'un film d'animation sur les Sumos)

Stage de Fonderie

1977/1985/1992 aide d'encouragement à la création artistique

Françoise FRUGIER est sociétaire et membre du comité (section sculpture) du Salon d'Automne; elle dirige l'Académie du Viaduc des Arts -bd Daumesnil à Paris, Françoise FRUGIER a réalisé la statue en pied de Christian LANGLOIS de l'Institut, pour la grande exposition hommage réalisée en son honneur par le grand groupe de presse japonais Asahi Art Communication.

Christian LANGLOIS

De l'Institut

Christian LANGLOIS dont le talent d'architecte est de notoriété publique (on lui doit le doublement de la surface du Palais du Luxembourg avec les bâtiments de la rue de Vauvirard, l'ensemble des bâtiments entourant la cathédrale d'Orléans 5mairie, musée des Beaux arts, préfecture) le conseil général de la Manche, le conseil général du limousin...

A côté de l'architecture un des autres talent de Christian LANGLOIS est le dessin, féru de modèle vivant et de dessin, il a su trouver un style à part de portrait à mi-chemin entre le dessin pur et la caricature - une série de ces petites pochades sera présentée dans le salon.



Médaille de Christian LANGLOIS par Paul ELMONDO

### Et aussi



Pierrette Cornu



Sylvaine Laurent



Alexandra Kraif

ARTEC - La vieille poste - 19, rue de l'Embarcadère - 41150 CHOUZY/CISSE  
Tel: 06 20 70 03 17 - site; [www.artec-artmondial.fr](http://www.artec-artmondial.fr) courriel: [artec@live.fr](mailto:artec@live.fr)

## INFORMATIONS PRATIQUES

Le salon International du Portrait c'est plus d'une centaine d'artistes professionnels venus de toutes les parties du monde et qui travaillent les différentes techniques de la peinture, la gravure, le pastel, l'aquarelle, le bronze, la photographie. Leurs modes d'expression passant par toutes la gamme des représentations: va du réalisme à l'expressionnisme, à la caricature, l'hyper-réalisme ou l'art singulier.

### **SALON INTERNATIONAL DU PORTRAIT**

**20 avril au 8 mai 2012 au**

**Parc & Château de Beauregard**

**VERNISSAGE LE 20 AVRIL A 18H**

**Ouverture de l'exposition du 20 avril au 8 mai 2012 de 10h à 19h**

Remise des prix le **27 avril à 18h** *entrée libre*

à **19h30** diner collation avec les artistes 30€

à **21h** spectacle chant et magie 15€ avec **Catherine MATHELY** et **Josée TISSOT POSSENTI**

**Récital poétique le 8 mai 201 à 16h** thème « portraits croisés ». et pot de clôture

### ***DOSSIERS PEDAGOGIQUES DISPONIBLES SUR NOTRE SITE***

Informations et téléchargements sur [www.beauregard-loire.com](http://www.beauregard-loire.com)

#### **Contact**

Natalie du Pavillon/ Sandrine Lechien

Téléphone : +33 (0) 2 54 70 36 74

Mobile : + 33 (0) 6 63 73 53 96/+ 33 (0)6 62 73 62 89

Fax : +33 (0) 9 57 49 41 64

Mail : [events@beauregard-loire.com](mailto:events@beauregard-loire.com)

Parc & château de Beauregard

F-41120 Cellettes [www.beauregard-loire.com](http://www.beauregard-loire.com)

Françoise Icart (ARTEC)

Mobile : +33(0)6 20 70 03 17

Mail : [artec@live.fr](mailto:artec@live.fr)

La vieille poste 19 rue de l'embarcadère.

41150 Chouzy/cisse

[www.artec-artmondial.fr](http://www.artec-artmondial.fr)

#### **Localisation**

**Le château se situe sur la commune de Cellettes (41120). A 20 minutes de Chambord. A 1h30 de Paris en voiture ou en train.**

*Où ? Comment? Where and how to come?*

- A10 sortie n°17 Blois / dir. Châteauroux / RD956 Cellettes

ARTEC - La vieille poste - 19, rue de l'Embarcadère - 41150 CHOUZY/CISSE

Tel: 06 20 70 03 17 - site; [www.artec-artmondial.fr](http://www.artec-artmondial.fr) courriel: [artec@live.fr](mailto:artec@live.fr)

- Gare SNCF de Blois puis
- Vélo (7km)
  - BUS ligne EXT5 dir. « Cormeray-Les Lombardes » / Arrêt : Cellettes Bourg.
  - Taxi environ 15€

**L'exposition reçoit le soutien du Conseil Général de Loir et Cher et de l'ADAGP**

